



# T.C VİRANŞEHİR KAYMAKAMLIĞI

## ESVETOĞLU İLKOKULU

### 2024-2028 STRATEJİK PLANI



Benim naciz vücudum elbet bir gün toprak olacaktır,  
ancak Türkiye Cumhuriyeti ilelebet payidar kalacaktır.

Mustafa Kemal ATATÜRK

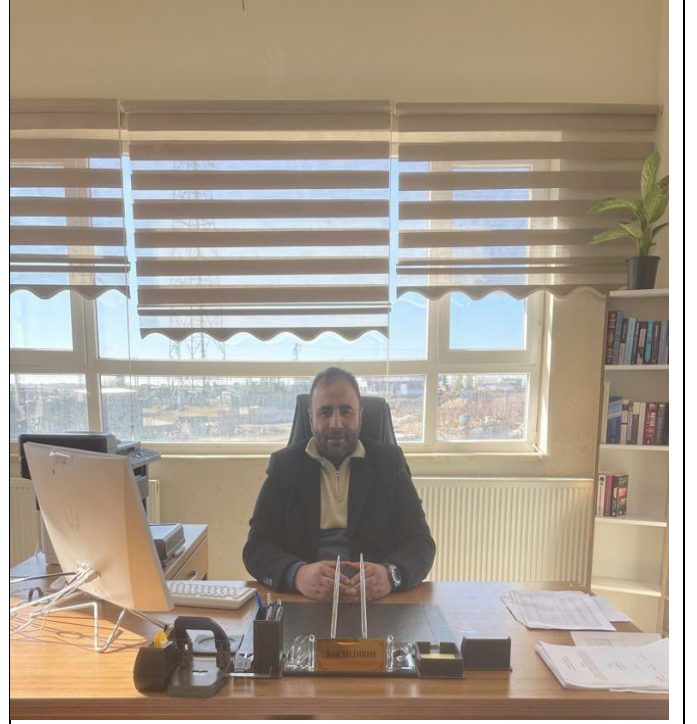
Okul/Kurum Bilgileri

İli: ŞANLIURFA		İlçesi: VİRANŞEHİR	
Adres:	Esvetoğlu mahallesi, esvetoğlu küme evleri. No :97	Coğrafi Konum(link)	<a href="https://www.google.com/maps/place/37%C2%B004'46.8%22N+39%C2%B044'01.2%22E/@37.079669,39.733652,13z/data=!4m4!3m3!8m2!3d37.0796694!4d39.7336519?hl=tr-TR&amp;entry=ttu">https://www.google.com/maps/place/37%C2%B004'46.8%22N+39%C2%B044'01.2%22E/@37.079669,39.733652,13z/data=!4m4!3m3!8m2!3d37.0796694!4d39.7336519?hl=tr-TR&amp;entry=ttu</a>
Telefon Numarası:	05423616484	Faks Numarası:	
e-Posta Adresi:	<a href="mailto:766811@meb.k12.tr">766811@meb.k12.tr</a>	Web sayfası adresi:	<a href="https://esvetogluilkokulu.meb.k12.tr/">https://esvetogluilkokulu.meb.k12.tr/</a>
Kurum Kodu:	766811	Öğretim Şekli:	Tam gün

## SUNUŞ

Öğretimin her kademesinde öğrencileri derse motive etmenin ve kolay anlaşılabilirliği sağlamanın yolu, birden fazla duyu organına hitap eden eğitim araçlarını kullanmaktır. Bu eğitim araçlarını kullanabileceğimiz ortamların oluşması başarıyı çok etkilemektedir.

İşte bu aşamada biz **ESVETOĞLU** ilk /Ortaokulu olarak bu ortamların oluşmasına vesile olacağını düşünerek; okulumuzun 2024-2028 stratejik planını hazırladık. Bu planımızla öğrencilere, öğrenci velilerine, tüm kurumlara ve eğitimcilerimize okulumuzun artı ve eksilerini görme olanağı sağlamış olacağız. "Eksikliklerinin farkında olmayan, kendisini tamamlayamaz." felsefesinden hareketle planımızda eksiklerimizi ve hedeflerimizi belirledik ve aşama aşama gerçekleştirmeyi planladık.



2024-2028 strateji planını hazırlamada emeği geçen tüm arkadaşlarıma teşekkür ederim.

**Şerif YILDIRIM**  
Okul Müdürü

## İÇİNDEKİLER

### 1. GİRİŞ VE STRATEJİK PLANIN HAZIRLIK SÜRECİ

- 1.1. Strateji Geliştirme Kurulu ve Stratejik Plan Ekibi
- 1.2. Planlama Süreci

### 2. DURUM ANALİZİ

- 2.1. Kurumsal Tarihçe
- 2.2. Uygulanmakta Olan Planın Değerlendirilmesi
- 2.3. Mevzuat Analizi
- 2.4. Üst Politika Belgelerinin Analizi
- 2.5. Faaliyet Alanları ile Ürün ve Hizmetlerin Belirlenmesi
- 2.6. Paydaş Analizi
- 2.7. Kuruluş İçi Analiz

- 2.7.1. Teşkilat Yapısı
- 2.7.2. İnsan Kaynakları
- 2.7.3. Teknolojik Düzey
- 2.7.4. Mali Kaynaklar
- 2.7.5. İstatistik Veriler

### 2.8. Dış Çevre Analizi (Politik, Ekonomik, Sosyal, Teknolojik, Yasal ve Çevresel Çevre Analizi -PESTLE)

### 2.9. Güçlü ve Zayıf Yönler ile Fırsatlar ve Tehditler (GZFT) Analizi

### 2.10. Tespit ve İhtiyaçların Belirlenmesi

### 3. GELECEĞE BAKIŞ

- 3.1. Misyon
- 3.2. Vizyon
- 3.3. Temel Değerler

### 4. AMAÇ, HEDEF VE STRATEJİLERİN BELİRLENMESİ

- 4.1. Amaçlar
- 4.2. Hedefler
- 4.3. Performans Göstergeleri
- 4.4. Stratejilerin Belirlenmesi
- 4.5. Maliyetlendirme

### 5. İZLEME VE DEĞERLENDİRME

### 6. Tablo/Şekil/Grafikler/Ekler

# 1. GİRİŞ VE STRATEJİK PLANIN HAZIRLIK SÜRECİ

## 1.1. Strateji Geliştirme Kurulu ve Stratejik Plan Ekibi

Tablo : Strateji Geliştirme Kurulu ve Stratejik Plan Ekibi Tablosu

Strateji Geliştirme Kurulu Bilgileri		Stratejik Plan Ekibi Bilgileri	
Adı Soyadı	Ünvanı	Adı Soyadı	Ünvanı
Şerif YILDIRIM	Okur Müdürü	Burçin SELÇUK DEMİRCİ	Müdür Yardımcısı
Emre KARACA	Müdür Yardımcısı	Büşra YILDIRIM	İngilizce Öğretmeni
Şeyma YAZAN	Sınıf Öğretmeni	Sümeyra ESEN	Sınıf Öğretmeni
Beyza Nur BADEM	Okul öncesi öğretmeni	Damla TAŞKIRAN	Sınıf Öğretmeni
Hüseyin TAMUR	Okul aile birliği başkanı		
Halit ATEŞLİ	Yönetim kurulu üyesi		

## 1.2. Planlama Süreci:

Stratejik planlama uygulamalarının başarılı olması plan öncesi hazırlık çalışmalarının iyi planlanmış olmasına ve sürece katılımın sağlanmasına bağlıdır. Hazırlık dönemindeki çalışmalar Strateji Geliştirme Başkanlığınca yayınlanan “Millî Eğitim Bakanlığı 2024-2028 Stratejik Plan Hazırlık Programı” dikkate alınarak ele alınmıştır. Program aşağıdaki konuları içermektedir:

- Stratejik plan hazırlık çalışmalarının başladığının duyurulması
- Strateji geliştirme üst kurul ve ekiplerinin oluşturulması
- Stratejik planlama ekiplerine eğitimler düzenlenmesi
- Stratejik plan hazırlama takviminin oluşturulması.

Müdürlüğümüzün 2024-2028 stratejik planın hazırlanmasında tüm tarafların görüş ve önerileri ile eğitim önceliklerinin plana yansıtılabilmesi için geniş katılım sağlayacak bir model benimsenmiştir. Bu amaca ulaşabilmek için farklı fikirlerin plan metninde yer almasına ve değerlendirilmesine özen gösterilmeye çalışılmıştır. Stratejik plan temel yapısı Müdürlüğümüz Stratejik Planlama Üst Kurulu tarafından kabul edilen Müdürlük Vizyonu ulaşabilmek amacıyla eğitimin üç temel bölümü (erişim, kalite, kapasite) ile paydaşların görüş ve önerilerini baz alır nitelikte oluşturulmuştur.

2024-2028 dönemi stratejik plan hazırlanma süreci Strateji Geliştirme Kurulu ve Stratejik Plan Ekibi'nin oluşturulması ile başlamıştır. Ekip tarafından oluşturulan çalışma

takvimi kapsamında ilk aşamada durum analizi çalışmaları yapılmış ve durum analizi aşamasında, paydaşlarımızın plan sürecine aktif katılımını sağlamak üzere paydaş anketi, toplantı ve görüşmeler yapılmıştır.

Durum analizinin ardından geleceğe yönelim bölümüne geçilerek okulumuzun/kurumumuzun amaç, hedef, gösterge ve stratejileri belirlenmiştir.

## 2. DURUM ANALİZİ

Stratejik planlama sürecinin ilk adımı olan durum analizi, okulumuzun/kurumumuzun “neredeyiz?” sorusuna cevap vermektedir. Okulumuzun/kurumumuzun geleceğe yönelik amaç, hedef ve stratejiler geliştirebilmesi için öncelikle mevcut durumda hangi kaynaklara sahip olduğu ya da hangi yönlerinin eksik olduğu ayrıca, okulumuzun/kurumumuzun kontrolü dışındaki olumlu ya da olumsuz gelişmelerin neler olduğu değerlendirilmiştir. Dolayısıyla bu analiz, okulumuzun/kurumumuzun kendisini ve çevresini daha iyi tanımasına yardımcı olacak ve stratejik planın sonraki aşamalarından daha sağlıklı sonuçlar elde edilmesini sağlayacaktır. Durum analizi bölümünde, aşağıdaki hususlarla ilgili analiz ve değerlendirmeler yapılmıştır;

- Kurumsal tarihçe
- Uygulanmakta olan planın değerlendirilmesi
- Mevzuat analizi
- Üst politika belgelerinin analizi
- Faaliyet alanları ile ürün ve hizmetlerin belirlenmesi
- Paydaş analizi
- Kuruluş içi analiz
- Dış çevre analizi (Politik, ekonomik, sosyal, teknolojik, yasal ve çevresel analiz)
- Güçlü ve zayıf yönler ile fırsatlar ve tehditler (GZFT) analizi
- Tespit ve ihtiyaçların belirlenmesi



## 2.1. Kurumsal Tarihçe

Okulumuz Şanlıurfa ilinin Viranşehir ilçesinin güney konumunda bulunmaktadır. Şanlıurfa Mardin yolu üzerinden güneye ayrılan Ayaklı köyü yolu güzergahında 15.km de Batı kısmından ayrılan 1 kilometre asfalt yol ile ulaşım sağlanmaktadır. Okulumuz 2019 yılında hizmete açılmış olup ,8 yıldır eğitim öğretime devam etmektedir.

Okulumuz çevre ile iyi ilişkiler içerisinde olup okul-veli-öğrencilerle birlikte başarının artırılması için iş birliği yapılmaktadır. Okulumuzun tüm öğretmenleri, olarak öğrencilerimizin iyi bir geleceğe sahip olması için çözümün eğitim olmasına inanıyoruz ve bu yönde gayret gösteriyoruz.

### OKULUMUZDAN KARELER



## 2.2. Uygulanmakta Olan Stratejik Planın Değerlendirilmesi

Esvetoğlu İlkokulu Müdürlüğünün 2024-2028 Stratejik Planı; “Eğitim Öğretime Erişimin Artırılması, Eğitim Öğretimde Kalitenin Artırılması ve Kurumsal Kapasitenin Geliştirilmesi” temalarını içermektedir

Önceki plan döneminde “Eğitim Öğretim Faaliyetlerine Erişim” teması kapsamındaki hedefte “okullaşma oranlarının artırılması, devamsızlık oranlarının azaltılması ve benzeri göstergeler yer almaktadır. “Kurumsal Kapasitenin Geliştirilmesi” teması kapsamındaki hedeflerde “derslik başına düşen öğrenci sayısı, okullarda teknolojik olanakları geliştirme” ve benzeri göstergelere yer verilmiştir. Plandaki hedefler, paydaşlarla yapılan görüşmelerden ortaya çıkan sonuçlara göre belirlenmiştir.

2024-2028 Stratejik Planımızdaki hedefler önceki plan dönemine benzer olarak paydaşlarımızın beklentileri, kurumumuzun faaliyet alanları, ihtiyaçlar ve gelişim alanları ile MEB politikaları birlikte analiz edilerek belirlenmiştir. Bu analiz sonucunda belirlediğimiz hedeflerle, önceki plan dönemindeki hedefler benzerlik göstermektedir. Fakat gerek paydaşlarımızın beklentilerinin üst düzeyde olması, gerek beklentilerin çeşitliliği ve sayısı, gerekse içinde bulunduğumuz dönemin hassasiyetine binaen Müdürlüğümüz 2024-2028 döneminde vizyonunu geniş bir bakış açısıyla belirlemiştir.

2019-2023 stratejik planı dönemi içerisinde yer alan bireyin her alanda okullaşmasını sağlama hedefi altında birbirine bağlı birden çok gösterge ile desteklenmiştir.

Bir eğitim ve öğretim döneminde bilimsel, kültürel, sanatsal ve sportif alanlarda en az bir faaliyete katılan öğrenci oranı İlkokul da %60 hedefe ulaşmıştır.

İlkokul birinci sınıf öğrencilerinden en az bir yıl okul öncesi eğitim almış olanların oranı 71,8 iken bu sayı 2023 de 85’ e çıkarak hedef gerçekleşmiştir.

## 2.3. Yasal Yükümlülükler ve Mevzuat Analizi

Anayasamızın 42.maddesine göre Eğitim ve Öğretim, Atatürk ilkeleri ve inkılapları doğrultusunda, çağdaş bilim ve eğitim esaslarına göre, devletin gözetim ve denetimi altında yapılır. Eğitim ve öğretim kurumlarında sadece eğitim, öğretim, araştırma ve inceleme ile ilgili faaliyetler yürütülür. Esvetoğlu İlkokulu yasal dayanaklarını temel olarak Anayasamızın 42.maddesi,1739 Sayılı Milli Eğitim Temel Kanunu,222 Sayılı İlköğretim Kanunu, 3797, 4357, 1702, 5442, 657sayılı kanunlar ile Okul Öncesi Eğitim ve İlköğretim Kurumları Yönetmeliği ve Eğitici Kollar Yönetmeliklerinden almaktadır. Esvetoğlu İlkokulu temelde Milli Eğitim Bakanlığı İlköğretim Programını uygulayan bir okuldur. Bununla birlikte öğrencilerin etkinlik alanları olan, akademik, sportif, sanatsal, kültürel etkinlikler yürütülmektedir.

Stratejik plan ekibimiz tarafından Yasal yükümlülükler ve mevzuat incelenerek analiz edilmiştir. Bu yükümlülükler doğrultusunda liste çıkartılmıştır.

**1.** Okul öncesi, ilk ve orta öğretim çağındaki öğrencileri bedenî, zihnî, ahlaki, manevî, sosyal ve kültürel nitelikler yönünden geliştiren ve insan haklarına dayalı toplum yapısının ve küresel düzeyde rekabet gücüne sahip ekonomik sistemin gerektirdiği bilgi ve becerilerle donatarak geleceğe hazırlayan eğitim ve öğretim programlarını tasarlamak, uygulamak, güncellemek; öğretmen ve öğrencilerin eğitim ve öğretim hizmetlerini bu çerçevede yürütmek ve denetlemek,

**2.** Eğitim ve öğretimin her kademesi için ulusal politika ve stratejileri belirlemek, uygulamak, uygulanmasını izlemek ve denetlemek, ortaya çıkan yeni hizmet modellerine göre güncelleyerek geliştirmek,

**3.** Eğitim ortamını yeniliklere açık, dinamik, ekonomik ve toplumsal gelişimin gerekleriyle uyumlu biçimde güncel teknik ve modeller ışığında tasarlamak ve geliştirmek,

**4.** Eğitime erişimi kolaylaştıran, her vatandaşın eğitim fırsat ve imkânlarından eşit derecede yararlanabilmesini teminat altına alan politika ve stratejiler geliştirmek, uygulamak, uygulanmasını izlemek ve koordine etmek,

**5.** Kız öğrencilerin, engellilerin ve toplumun özel ilgi bekleyen diğer kesimlerinin eğitime katılımını yaygınlaştıracak politika ve stratejiler geliştirmek, uygulamak ve uygulanmasını koordine etmek,

**6.** Özel yetenek sahibi kişilerin bu niteliklerini koruyucu ve geliştirici özel eğitim ve öğretim programlarını tasarlamak, uygulamak ve uygulanmasını koordine etmek,

## 2.4. Üst Politika Belgeleri Analizi

Esvetođlu İlkokulu Müdürlüğü'ne görev ve sorumluluk yükleyen amir hükümlerin tespit edilmesi için tüm üst politika belgeleri ayrıntılı olarak taranmış ve bu belgelerde yer alan politikalar incelenmiştir. Bu çerçevede Viranşehir İlçe Milli Eğitim 2024-2028 Stratejik Planı'nın stratejik amaç, hedef, performans göstergeleri ve stratejileri hazırlanırken bu belgelerden yararlanılmıştır. Üst politika belgelerinde yer almayan ancak Müdürlüğümüzün durum analizi kapsamında önceliklendirdiği alanlara geleceğe bakış bölümünde yer verilmiştir.

Cumhurbaşkanlığının Türkiye Yüzyılı ve Millî Eğitim Bakanlığının Eğitimde Türkiye Yüzyılı Vizyon merkezde olmak üzere üst politika belgeleri, temel üst politika belgeleri ve diğer üst politika belgeleri olarak iki bölümde incelenmiştir

**Tablo : Üst Politika Belgeleri**

Temel Üst Politika Belgeleri	Diğer Üst Politika Belgeleri
Kalkınma Planları	
Orta Vadeli Programlar	TÜBİTAK Vizyon 2023 Eğitim ve İnsan Kaynakları Raporu
Orta Vadeli Mali Planlar	
Cumhurbaşkanlığı Yıllık Programı	Hayat Boyu Öğrenme Strateji Belgesi
Cumhurbaşkanlığı Türkiye Yüzyılı Vizyonu	Meslekî ve Teknik Eğitim Strateji Belgesi
Millî Eğitim Bakanlığı Eğitimde Türkiye Yüzyılı Vizyonu	Mesleki Eğitim Kurulu Kararları
MEB Eğitim Bakanlığı Stratejik Planı	Ulusal Öğretmen Strateji Belgesi
Millî Eğitim Şura Kararları	Türkiye Yeterlilikler Çerçevesi
Millî Eğitim Kalite Çerçevesi	

## 2.5. Faaliyet Alanları ile Ürün/Hizmetlerin Belirlenmesi

Tablo: Faaliyet Alanlar/Ürün ve Hizmetler Tablosu

Faaliyet Alanı	Ürün/Hizmetler
Öğretim-eğitim faaliyetleri	<ol style="list-style-type: none"><li>1.Eğitim ve öğretime erişim imkânlarının sağlanması</li><li>2. Yabancı öğrencilerin eğitim ve öğretimine yönelik iş ve işlemlerin yürütülmesi</li><li>3. Hayat boyu öğrenme kapsamında eğitim ve öğretim faaliyetlerinin düzenlenmesi</li><li>4. Öğretim programlarının ve haftalık ders çizelgelerinin hazırlanması ve uygulanması</li><li>5. Elektronik ders içeriklerinin geliştirilmesi</li><li>6. Ders kitaplarının ve diğer eğitim materyallerinin temin edilmesi</li><li>7. Eğitsel tanılama ve yönlendirme faaliyetlerinin yürütülmesi</li><li>8. Kişisel, eğitsel ve mesleki rehberlik faaliyetlerinin yürütülmesi</li><li>9. Psikososyal koruma, önleme ve müdahale hizmetlerinin verilmesi</li><li>10. Özel politika gerektiren bireylerin eğitim ve öğretimine ilişkin iş ve işlemlerin yürütülmesi</li><li>11. Yatılılık, bursluluk ve özel öğretim teşvikleri hizmetlerinin yürütülmesi</li></ol>
Rehberlik faaliyetleri	<ol style="list-style-type: none"><li>1.Öğrencilere eğitsel ve mesleki rehberlik yapmak .</li><li>2. Velilere rehberlik faaliyetleri yapmak.</li></ol>
Sosyal faaliyetler	<ol style="list-style-type: none"><li>1.Öğrencilerin okul dışı etkinliklerine ilişkin çalışmaların yapılması</li></ol>
Sportif faaliyetler	<ol style="list-style-type: none"><li>1.Öğrencilere yönelik yerel, ulusal düzeyde bilimsel, kültürel, sanatsal ve sportif faaliyetlerin düzenlenmesi ve Katılımlarının sağlanması</li></ol>
Kültürel ve sanatsal faaliyetler	<ol style="list-style-type: none"><li>1.Öğrencilere yönelik yerel, ulusal düzeyde bilimsel, kültürel, sanatsal ve sportif faaliyetlerin düzenlenmesi ve Katılımlarının sağlanması</li></ol>
İnsan kaynakları faaliyetleri (mesleki gelişim faaliyetleri, personel etkinlikleri...)	<ol style="list-style-type: none"><li>1. Çalışanların mesleki gelişimlerine yönelik faaliyetlerin yürütülmesi</li><li>2 Norm belirleme, atama, görevlendirme, yer değiştirme, terfi ve benzeri özlük işlemlerinin yürütülmesi</li><li>3. Personelin pasaport ve yurt dışı iş ve işlemlerini yürütmek</li><li>4.Eğitim ve Öğretim kurumları yöneticilerinin niteliğinin artırılması</li></ol>

Okul aile birliđi faaliyetleri	1.Okul –Öđrenci-Veli iletiřimini glendirme alıřmaları.
Öđrencilere ynelik faaliyetler	1.Öđrencilerin bir st eđitim kademesine hazır hale getirilmesi.
lme deđerlendirme faaliyetleri	<p>1. lme ve deđerlendirme iř ve iřlemlerini birimlerle iřbirliđi ierisinde yrtlmesinin sađlanması</p> <p>2. Sınavların uygulanması ile ilgili organizasyonu yapmak ve sınav gvenliđinin sađlanması</p> <p>3. Biliřime iliřkin Bakanlık ve diđer birim projelerine iliřkin iř ve iřlemlerinin yrtlmesi</p> <p>4. Eđitim biliřim ađının kullanımının yaygınlařtırılmasının sađlanması</p> <p>5. İl geneli lme deđerlendirme alıřmaları ve arařtırmaları ile bu kapsamdaki sınav uygulamaları, il mill eđitim mdrlđ lme, deđerlendirme ve sınav hizmetleri Őube Mdrlđ bnyesinde oluřturulan lme deđerlendirme merkezi tarafından yrtlr. İhtiya grlmesi halinde ile milli eđitim mdrlklerinde il geneli lme deđerlendirme arařtırmaları ile bu kapsamdaki sınav uygulamaları il mill eđitim mdrlđ lme deđerlendirme merkezi tarafından yrtlmesinin sađlanması</p>
đrenme ortamlarına ynelik faaliyetler	1.Eđitim ve đretim teknolojilerinin đrenme srelerinde etkin kullanılmasına ynelik altyapı alıřmalarının yrtlmesi
Ders dıřı faaliyetler	Okulumuzda kermes, piknik gibi faaliyetler dzenlemek.

## 2.6. Paydaş Analizi

PAYDAŞLAR	İÇ PAYDAŞLAR	DIŞ PAYDAŞLAR	YARARLANICI		
	Çalışanlar, Birimler	Temel ortak	Stratejik ortak	Tedarikçi	Müşteri, Kitle hedef
Millî Eğitim Bakanlığı		√			
Valilik		√			
Millî Eğitim Müdürlüğü Çalışanları		√			
İlçe Millî Eğitim Müdürlükleri		√			
Okullar ve Bağlı Kurumlar		√			
Öğretmenler Çalışanlar ve Diğerleri	√				
Öğrenciler	√				√
Okul Aile Birliği Üyeleri	√				
Veliler		√			
Üniversite		0			
Özel İdare		0			
Belediyeler		√			
Güvenlik Güçleri ( Jandarma)	0				
Sosyal Hizmetler Müdürlüğü			0		
Gençlik ve Spor Müdürlüğü		0			
Muhtarlık		√			
İşveren kuruluşlar		0			
Sivil Toplum Kuruluşları		0			

√: Tamamı 0: Bir kısmı

**Tablo: Paydaş Sınıflandırma Matrisi**

Paydaş	İç Paydaş	Dış Paydaş	Yararlanıcı (Müşteri)	Neden Paydaş?	Önceliği
MEB		√		Bağlı olduğumuz merkezi idare	1
Öğrenciler			√	Hizmetlerimizden yaralandıkları için	1
Özel İdare		√		Tedarikçi mahalli idare	1
Veliler		√		Dolaylı olarak hizmetten yararlanıyor	1
Öğretmenler	√			Hizmeti sunar	1
STK		0		Amaç ve hedeflerimize ulaşmak için işbirliği yapacağımız kurumlar	.

**Tablo: Yararlanıcı Ürün/Hizmet Matrisi**

Yararlanıcı (Müşteri)	Ürün/Hizmet	Eğitim-Öğretim (Örgün- Yaygın)	Yatılılık-Bursluluk	Nitelikli İş Gücü	AR-GE, Projeler, Danışmanlık	Altyapı, Donatım Yatırım	Yayın	Rehberlik, Kurs, Sosyal etkinlikler	Mezunlar (Öğrenci)	Ölçme-Değerlendirme
Öğrenciler		√	0			√	√	√		
Valier								√		
Üniversiteler				0	0				√	
Medya				0	0					
Uluslararası kuruluşlar					0		0			
Meslek Kuruluşları					0					
Sağlık Kuruluşları				0						
Diğer Kurumlar										0
Özel Sektör				√	0			0		



## Paydaş Anketleri

Kurumumuzun en önemli paydaşları arasında yer alan öğrenci, veli ve öğretmenlerimize yönelik olarak anket uygulanmıştır. Uygulanan ankette öğretmenler için toplam 18, öğrenciler için toplam 20, veliler için ise yine 17 soruya yer verilmiştir.

Değerlendirme yapılırken “Evet” ve “Hayır” seçenekleri uygulanmıştır.

### Öğrenci Anketi Sonuçları:

Okulumuzda toplam 212 öğrenci öğrenim görmektedir. Tesadüfi Örneklem Yöntemine göre seçilmiş toplam 50 öğrenciye dağıtılmış olup 50 öğrenci formu teslim etmiştir.

### Öğrenci Anket Sorularına Verilen Cevaplar:

1. İhtiyaç duyduğumda okul yöneticileriyle rahatlıkla görüşebilirim sorusuna EVET: %100 HAYIR %0
2. İhtiyaç duyduğumda öğretmenlerle rahatlıkla görüşebilirim sorusuna EVET%100 HAYIR /0
3. Arkadaşlarla ilgili sorunlarım öğretmenler tarafından dikkate alınır sorusuna EVET %100 HAYIR %0
4. Okulumuzla ilgili isteklerimiz dikkate alınır sorusuna EVET %100 HAYIR %0
5. Okulumuz yöneticilerine güvenirim sorusuna EVET %100 HAYIR %0
6. Okulumuz öğretmenlerine güvenirim sorusuna EVET %100 HAYIR %0
7. Okulumuz servisleri güvenli ve zamanında çalışır sorusuna EVET %90 HAYIR %10
8. Teneffüs zamanları yeterlidir sorusuna EVET %100 HAYIR %0
9. Derslerde yeterli teknolojik donanım kullanılır sorusuna EVET %88.9 HAYIR %11.1
10. Derslerimiz seviyemize uygun işlenir sorusuna EVET %80 HAYIR %20
11. Aradığım kitapları okulda bulabiliyorum sorusuna EVET %80 HAYIR %20
12. Teneffüslerde bir sorun olduğu zaman nöbetçi öğretmen hemen müdahale eder sorusuna EVET %100 HAYIR %0
13. Okulumuz temiz ve bakımlıdır sorusuna EVET %80 HAYIR %20

14. Okulumuz yemekhanesi temiz ve sağlıklıdır sorusuna EVET%88.9 HAYIR %11.1
15. Okulda yeteri kadar sosyal ve kültürel faaliyet düzenlenmektedir sorusuna EVET %70 HAYIR %30
16. İlgi duyduğum faaliyetleri okulda yapma imkanı bulurum sorusuna EVET%70 HAYIR %20
17. Okuldaki eğitimden sonraki gelecek eğitim kurumları hakkında bilgilendirildim sorusuna EVET%90 HAYIR %10
18. Okuldaki başarı ve motivasyonumuz ödüllendirilir sorusuna EVET %100 HAYIR %0
19. Okulumuzdaki özel gün ve kutlamalar hoşuma gider sorusuna EVET %100 HAYIR %0
20. Verilen ödevler işlenen konulara göre seçilmiştir sorusuna EVET %88.9 HAYIR %11.1

#### **Öğrenci anketinin 14 sorusuna göre olumlu yönlerimiz:**

- 1.Okulun başarıya açık olması
- 2.Okulun güvenli olması
- 3-Okul temiz olduğu için hastalıklardan korunması
- 4-Okulun bahçesinde oyunlar olması.
- 5-Kursların olması
- 6-Projelerin olması
- 7-Öğretmenlerin ve idarenin iyi olması.
- 8.Kurumumuzun erişilebilir olması.

#### **Öğrenci anketinin 14 sorusuna göre olumsuz yönlerimiz:**

1. Öğrenciler için eğlence ,spor aktivitelerin az olması
2. Okul arka bahçesinin ağaç miktarının azlığı.
3. Kütüphanedeki kitapların az olması.
4. Okul servislerinin imkanlarının yetersizliği

#### **Öğretmen Anketi Sonuçları:**

Okulumuzda görev yapmakta olan toplam 12 öğretmene dağıtılmış olup 12 öğretmen formu teslim etmiştir 12 öğretmenin tamamına uygulanan anket sonuçları aşağıda yer almaktadır

#### **Öğretmen Anket Sorularına Verilen Cevaplar:**

1. İhtiyaç duyduğumda okul yöneticilerimle rahatlıkla görüşebilirim sorusuna EVET %100 HAYIR %0 yönünde görüş belirtmişlerdir.

2. İhtiyaç duyduğumda okul çalışanlarıyla rahatlıkla görüşebilirim Sorusuna EVET % HAYIR %0 yönünde görüş belirtmişlerdir.
3. Okulumuzla ilgili eksikliklerimiz dikkate alınır Sorusuna EVET % 81,8 HAYIR %18,2 yönünde görüş belirtmişlerdir.
4. Okulumuz yöneticilerine güvenirim Sorusuna EVET %90,9 HAYIR %9,1 yönünde görüş belirtmişlerdir.
5. Okulumuz öğretmenlerine güvenirim Sorusuna EVET %90,9 HAYIR %9,1 yönünde görüş belirtmişlerdir.
6. Okulumuzda bizimle ilgili kararlarda görüşlerimiz dikkate alınır Sorusuna EVET % 81,8 HAYIR % 18,2 yönünde görüş belirtmişlerdir.
7. Okul her zaman temiz ve bakımlıdır Sorusuna EVET %54,5 HAYIR 45,5 yönünde görüş belirtmişlerdir.
8. Okulumuzda yeteri kadar sosyal ve kültürel faaliyet düzenlenmektedir Sorusuna EVET %72,7 HAYIR %27,3 Katılıyorum yönünde görüş belirtmişlerdir.
9. Okulum sahip olduğum yetenekleri geliştirmemi sağlar sorusuna EVET %54,5 HAYIR % 45,5
10. Okulumuzda yapılan belirli gün ve haftalar programını beğeniyorum sorusuna EVET %100 HAYIR %0
11. Okulda milli manevi değerlerimiz benimsetilmektedir sorusuna EVET % 81,8 HAYIR % 18,2
12. Tercih şansım olsaydı yine bu okulu seçerdim sorusuna EVET % 54,5 HAYIR %45,5
13. Derslerin işlenişinde bilgisayar , akıllı tahta gibi araçlardan yeteri kadar faydalanılmaktadır sorusuna EVET %90,9 HAYIR%9,1
14. Okulumuzda sağlık sorunu yaşadığımız zaman gerekli hassasiyet gösterilir EVET %90,9 HAYIR %9,1
15. İlgi duyduğum faaliyetleri okulda geliştirme imkanı bulabilirim sorusuna EVET % 54,5 HAYIR %45,5
16. Okulda çalışırken üzerimde bir baskı hissetmem ve sorunlara birlikte çözüm bulabiliriz sorusuna EVET %72,7 HAYIR %27,3
17. Okul yemekhanesi temiz ve sağlıklıdır sorusuna EVET %54,5 HAYIR %45,5
18. Okulda mobbing olduğunu düşünmüyorum sorusuna EVET %9,1 hayır %90,9

#### **Öğretmen anketinin 14 sorusuna göre olumlu yönlerimiz:**

- 1-Okul idaresine ulaşma imkanının yüksek olması.
- 2-İdarenin ve öğretmenlerin şeffaf bir yapıya sahip olması.
- 3-Öğretmeye istekli bir kadromuzun olması.
- 4-Öğretmen ve idarecilerin genç ve dinamik olması.
- 5-Okuldaki idarecilerin demokratik bir anlayışla hareket edilmesi.
- 6-Okulumuzun sürekli kendini geliştirmesi.

## Öğretmen anketinin 14 sorusuna göre olumsuz yönlerimiz:

- 1-Okul sınıf temizlik duurmunda aksaklıklar olması
- 2- Teknolojik imkanların yetersizliği
- 3- Okulumuzun il ve ilçeye uzaklığı.

### Veli Anketi Sonuçları

Kurumumuz velilerine yöneltilen anket soruları (17) ve sonuçları şu şekildedir.

1. Okul öğretmenleri ile ihtiyaç duyduğumda görüşebiliyorum sorusuna EVET % 100 HAYIR %0
2. Bizi ilgilendiren okul duyurularını zamanında öğreniyorum sorusuna EVET %100 HAYIR 50
3. Okul yöneticileri ile ihtiyaç duyduğumda görüşebiliyorum sorusuna EVET % 91,7 HAYIR %8,3
4. Okula ilettiğimiz öneri ve isteklerimiz dikkate alınıyor sorusuna EVET % 91,3 HAYIR %8,7
5. Okul yöneticilerine güvenirim sorusuna EVET %100 HAYIR %0
6. Okul öğretmenlerine güvenirim sorusuna EVET % 100 HAYIR %0
7. Okulda bizi ilgilendiren kararlarda görüşlerimiz dikkate alınır sorusuna EVET % 95,8 HAYIR % 4,2
8. Teneffüs sürelerinin yeterli olduğunu düşünüyorum sorusuna EVET % 100 HAYIR %0
9. Okulun binası ve diğer fiziki imkanları yeterlidir sorusuna EVET % 95,7 HAYIR %4,3
10. Okul her zaman temiz ve bakımlıdır sorusuna EVET % 95,8 HAYIR %4,2
11. Öğrencim okulda milli ve manevi değerleri öğrenmektedir sorusuna EVET % 100 HAYIR %0
12. Okul, teknolojik araç ve gereç yönünden yeterli donanıma sahiptir sorusuna EVET % 86,4 hayır %13,6
13. Çevreden okulla ilgili olumlu yorumlar duyarım sorusuna EVET % 91,3 HAYIR %8,7
14. Okulda öğrenci başarılarının değerlendirilirken tarafsız olduklarını düşünüyorum sorusuna EVET % 87,5 HAYIR %15,5
15. Bu okulu başkalarına da tavsiye ederim sorusuna EVET % 95,8 HAYIR %4,2
16. Çocuğumun öğretmenleri ve dersleri sevdiğini düşünüyorum sorusuna EVET %100 HAYIR %0
17. Okul ulusal bayramlara çevrenin katılımını sağlamaktadır sorusuna EVET %100 HAYIR %0

### **Veli anketinin 20 sorusuna göre güçlü yönlerimiz**

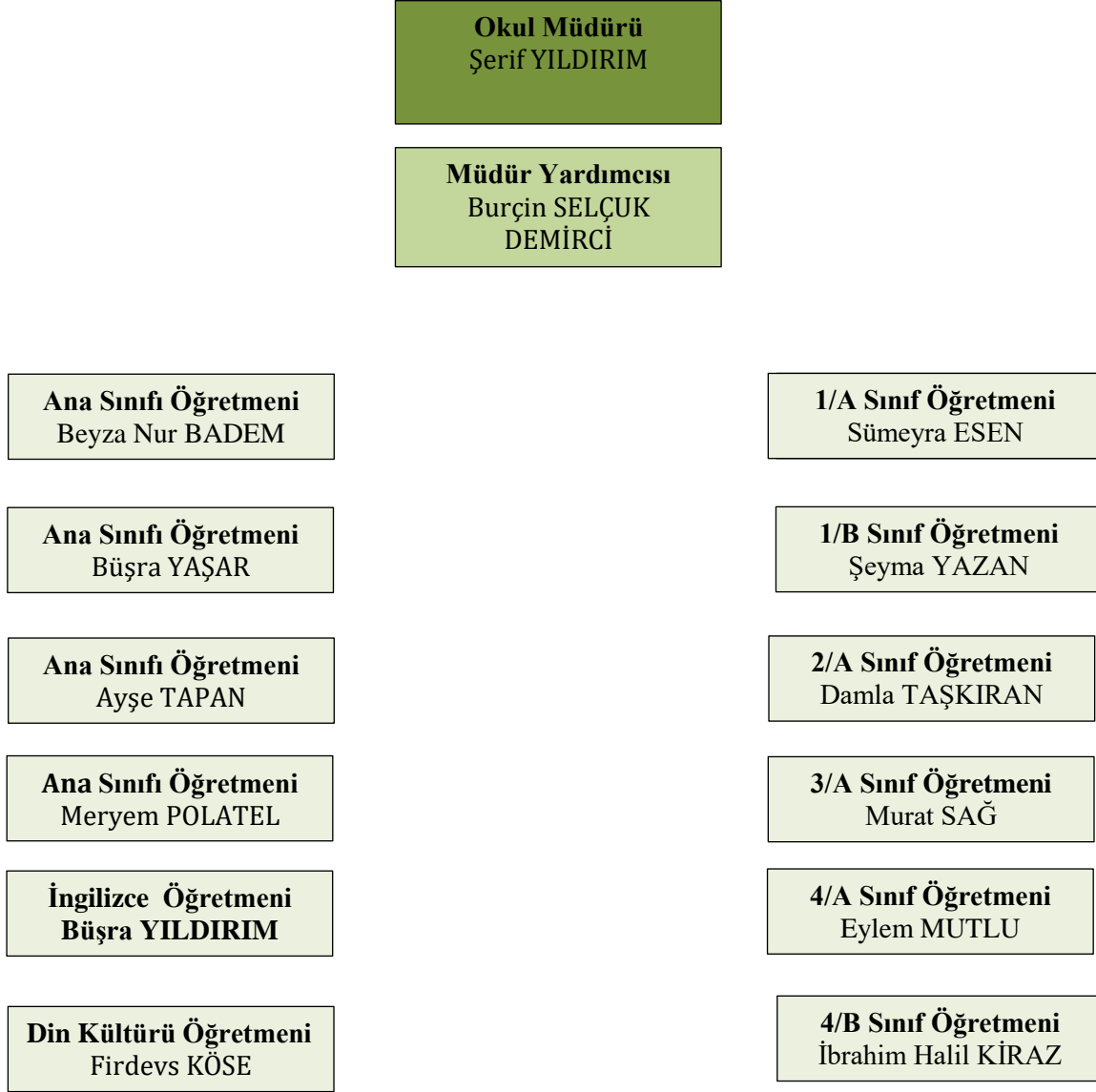
1. Velilerin okul idare ve öğretmenlerine ulaşımında başarılım olması.
2. Velilerin okul idare ve öğretmenine güven duyması.
3. Okul aile işbirliğinin güçlü olması.
4. Okulumuzun milli manevi değerleri yansıtmada başarılı olması.

### **Veli anketinin 20 sorusuna göre zayıf yönlerimiz**

1. Teknolojik imkanların yetersizliği.

## 2.7. Okul/Kurum İçi Analiz

### Teşkilat Şeması



### Kurum Devamsızlık Verileri

Okulumuz toplam 215 öğrenci olmak üzere dört anasınıfı şubesi ve 6 ilköğretim şubesi olmak üzere 10 şubeden oluşmaktadır. Anasınıfına kayıtlı 53 öğrenci, bulunmaktadır. Birinci sınıflarımız iki şube olup 41 öğrenci, ikinci sınıf tek şube 35 öğrenci, üçüncü sınıf tek şube 35 öğrenci, dördüncü sınıf iki şube 48 öğrenciden oluşmaktadır.

Kurumumuzda 2023-2025 eğitim öğretim yılı itibari ile 10 sürekli devamsız öğrenci bulunmaktadır. Sürekli devamsız olarak belirlenen öğrencilerimize iletişim ve ulaşım sağlanamamıştır.

### Öğretmenlerin Hizmet İçi Eğitime Katılma Oranları

Kurumumuzda görev yapan öğretmenlerimiz hizmetçi eğitim faaliyetlerine katılım oranlarından bazıları aşağıda verilmiştir.

Öğretmenlik uygulaması danışmanlığı eğitimi kursu katılım oranı %60

Çöpün yolculuğu ve geri dönüşümü semineri katılım oranı %70

Merhamet ve yavaşlamak semineri katılım oranı %60

Öğretmen olmak semineri %60

MEB birim amirlerinin öğretmen bilgilendirme semineri katılım oranı %100

### Öğrenme Ortamı Verileri

Kurumumuz 17.02.2019 yılında eğitim öğretime başlamış olup 3500m2 bir alana tahsis edilmiştir. Kurumumuzda giriş kat olmak üzere 2 kattan oluşmaktadır. Kurumumuzda 10 derslik, 1 fen laboratuvarı, 1 kütüphane ve 1 spor odası olacak şekilde öğrenme ortamı mevcuttur . Haricinde 1 öğretmen odası ,1 müdür idare 1 arşiv odası ve bir yemekhane bulunmaktadır.

### Sınıf Öğrenci Bilgileri

---

ANASINIFI A	7	7	14
ANASINIFI B	5	7	12
ANASINIFI C	6	7	13
ANASINIFI D	6	8	14
1/A	7	15	22
1/B	5	14	19
2/A	12	23	35
3/A	18	17	35
4/A	15	13	28
4/B	8	12	20

---

## 2.7.2. İnsan Kaynakları

ÜN VAN	KADIN	ERKEK	TOPLAM
Okul Müdürü	-	1	1
Müdür Yardımcısı	1	0	1
Anasınıfı Öğretmeni	4		4
Sınıf Öğretmeni	4	2	6
Branş Öğretmeni	2	-	2
Yardımcı Personel	2	-	2
Rehber Öğretmen	-	-	0
Toplam Çalışan	13	3	16

## İdare ve Öğretmenlerin Eğitim Durumu

Eğitim Düzeyi	2018 Yılı	
	Kişi Sayısı	%
Ön Lisans	0	%0
Lisans	14	%100
Yüksek Lisans	0	%0



**Tablo : İdari Personelin Hizmet Süresine İlişkin Bilgiler**

Hizmet Süreleri	Kişi Sayısı
1-4 Yıl	-
5-6 Yıl	-
7-10 Yıl	1
10 ve Uzeri	1

**Tablo :Okul/Kurumda Oluşan Yönetici Sirkülasyonu Oranı**

	Yıl İçerisinde Okul/Kurumdan Ayrılan Yönetici Sayısı			Yıl İçerisinde Okul/Kurumda Göreve Başlayan Yönetici Sayısı		
	2021	2022	2023	2021	2022	2023
TOPLAM	-	1	2	1	1	2

**Tablo : İdari Personelin Katıldığı Hizmet İçi Programları**

Adı ve Soyadı	Görevi	Katıldığı Çalışmanın Adı	Katıldığı Yıl	Belge No
Şerif YILDIRIM	Müdür	Okul yöneticilerin rehberlik koordinasyon eğitimi semineri	2023	2023007928
		Yönetici geliştirme programı semineri	2022	2022631281
Burçin SELÇUK DEMİRCİ	Müdür Yardımcısı	Okul kültürünün geliştirilmesi semineri	2023	2023003856
		Özel Yetenekli Öğrencilerin Ayırt Edici Özellikleri Semineri	2023	2023003870

**Tablo :Öğretmenlerin Hizmet Süreleri (Yıl İtibarıyla)**

Hizmet Süreleri	Branşı	Kadın	Erkek	Toplam
	Sınıf Öğretmeni	3		3
	Okul Öncesi	1		1
	İngilizce	1		1
	Din Kültürü	1		1
1-3 Yıl		1		
4-6 Yıl		5		

**Tablo 10:Kurumda Gerçekleşen Öğretmen Sirkülasyonunun Oranı**

	Yıl İçerisinde Kurumdan Ayrılan Öğretmen Sayısı			Yıl İçerisinde Kurumda Göreve Başlayan Öğretmen Sayısı		
	2021	2022	2023	2021	2022	2023
TOPLAM	-	-	3	1	-	1

**Tablo: Kurumdaki Mevcut Hizmetli/ Memur Sayısı**

	Görevi	Erkek	Kadın	Eğitim Durumu	Hizmet Yılı	Toplam
1	Hizmetli (İŞKUR-TYP)		X	İlkokul	1	1
2	Hizmetli (İŞKUR-TYP)		X	İlkokul	1	1

### 2.7.3. Teknolojik Düzey

**Tablo :Teknolojik Araç-Gereç Durumu**

Araç-Gereçler	2021	2022	2023	İhtiyaç
Fotokopi makinesi	2	3	3	0
Bilgisayar	3	3	3	0
Projeksiyon	1	1	1	0

**Tablo: Fiziki Mekân Durumu**

Fiziki Mekân	Var	Yok	Adedi
Öğretmen Çalışma Odası	X		1
Ekipman Odası	X		2
Kütüphane	X		1
Rehberlik Servisi		X	
Resim Odası		X	
Müzik Odası		X	
Çok Amaçlı Salon		X	
Spor Salonu		X	

## 2.7.4. Mali Kaynaklar

**Tablo : Kaynak Tablosu**

Kaynaklar	2024	2025	2026	2027	2028
Genel Bütçe	350.000	400.000	450.000	450.000	500.000
Okul Aile Birliđi	0	0	0	0	0
Döner Sermaye	0	0	0	0	0
Dış Kaynak/Projeler	0	0	0	0	0
Diđer	0	0	0	0	
<b>TOPLAM</b>	<b>350.000</b>	<b>400.000</b>	<b>450.000</b>	<b>450.000</b>	<b>500.000</b>

**Tablo: Harcama Kalemler**

Harcama Kalemi	Çeşitleri
Personel	Okul öncesi yemek yapım personel gideri
Onarım	Okul/kurum binası ve tesisatlarıyla ilgili her türlü küçük onarım; makine, bilgisayar, yazıcı vb. bakım giderleri
Sosyal-sportif faaliyetler	Etkinlikler ile ilgili giderler
Temizlik	Temizlik malzemeleri alımı
İletişim	Telefon, faks, internet, posta, mesaj giderleri
Kırtasiye	Her türlü kırtasiye ve sarf malzemesi giderleri

**Tablo : Gelir-Gider Tablosu**

YILLAR	2021		2022		2023	
HARCAMA KALEMLERİ	GELİR	GİDER	GELİR	GİDER	GELİR	GİDER
Temizlik	3200	3200	28.500	28.500	51.800	51.585
Küçük Onarım	0	0	0	0	108.140	108.140
Büro Makinaları Harcamaları	0	0	28.300	28.300	34.692	34.692
Kırtasiye	1600	1600	10.400	10.400	28.100	28.315
GENEL	4.800	4.800	67.200	67.200	222.732	222.732

**2.7.5. İstatistiki Veriler**

	2021	2022	2023
Öğrenci Sayısı	175	195	212
Ortalama Sınıf Mevcudu	17	19	21
Açılan Kurs sayısı	3	3	3
Devamsızlık sayısı	17	15	10
Sosyal Faaliyet	10	12	15
Projelere Katılım oranı	%60	%60	%70
Sosyal Kulüp Sayısı	8	8	10

## **2.8. Çevre Analizi (PESTLE) / DIŐ FAKTÖRLER**

Çevre analiziyle okul/kurum üzerinde etkili olan veya olabilecek politik, ekonomik, sosyo-kültürel, teknolojik, yasal çevresel dış etkenlerin tespit edilmesi amaçlanır. Dış çevreyi oluşturan unsurlar (nüfus, demografik yapı, coğrafi alan, kentsel gelişme, sosyokültürel hayat, ekonomik, sosyal, politik, kültürel durum, çevresel, teknolojik ve rekabete yönelik etkenler vb.) okul ve kurumun kontrolü dışındaki koşullara bağı ve farklı eğilimlere sahiptir. Bu unsurlar doğrudan veya dolaylı olarak okul/kurumun faaliyet alanlarını etkilemektedir.

Bu bölümde, okul/kurumu etkileyen ya da etkileyebilecek dış çevre eğilimleri ve koşulları değerlendirilir.

Bu analiz ile elde edilen veriler, GZFT analizinin “fırsatlar” ve “tehditler” bölümlerinin oluşturulmasında zemin oluşturur. Tespit ile ihtiyaçların belirlenmesi ise stratejilerin geliştirilmesinde önemli bir rol oynayacaktır.

Söz konusu etkenlerin tespit edilmesinde PESTLE matrisinden faydalanılır.

Okul ve kurum dış çevrede meydana gelebilecek değişiklikleri sürekli olarak izleyerek analiz etmek, ortaya çıkabilecek fırsat-tehditleri önceden tahmin edip gerekli önlemleri almak zorundadır.

Okul/kurum içi analizde, sağlıklı bir şekilde ortaya konan güçlü ve zayıf yönler, çevre analizi aşamasında elde edilecek fırsatlar ve tehditler ile birlikte değerlendirilerek en uygun stratejiler belirlenmelidir.

**Tablo : PESTLE Analiz Tablosu**

Politik-Yasal etkenler	Ekonomik etkenler
<ul style="list-style-type: none"><li>• İlgili yasalar,</li><li>• AB'ye uyum sürecinde olmamız,</li><li>• Stratejik planlamanın devlet politikası haline gelmesi,</li><li>• Değişen Milli Eğitim sistemi,</li><li>• Hükümet politikaları,</li><li>• Uluslararası ilişki</li></ul>	<ul style="list-style-type: none"><li>• Dünyadaki genel ekonomik durum,</li><li>• İşgücü durumu,</li><li>• Gelir kaynakları,</li></ul>
Sosyokültürel etkenler	Teknolojik-Çevresel etkenler
<ul style="list-style-type: none"><li>• Sosyal – kültürel faaliyet alanlarının geniş olması,</li><li>• Okulumuzun sportif faaliyetler yönünden çok başarılı olması</li><li>• Okulumuzda yapılan seminer etkinliklerinin yeterli derecede olması</li><li>• Okulumuz çevresinin eğitime verdiği önem istenilen düzeyde olması,</li></ul>	<ul style="list-style-type: none"><li>• Bilişim Teknolojileri,</li><li>• Teknoloji kullanımına eğilim,</li><li>• Bilgiye ulaşım imkânlarının artması,</li><li>• Ar-ge ve bilgi teknolojisindeki gelişmeler,</li><li>• Medyanın etkileri,</li><li>• Her sınıfta akıllı tahtanın bulunması,</li><li>• Ders planlarının akıllı tahtanın da işlevsel olarak kullanılmasına yönelik planlanması,</li><li>• Uygulama laboratuvarlarının günümüz teknolojisine uyarlanması</li></ul>

## 2.9. GZFT Analizi /İÇ FAKTÖRLER

Okulumuzun temel istatistiklerinde verilen okul künyesi, çalışan bilgileri, bina bilgileri, teknolojik kaynak bilgileri ile kurumumuz çalışanları ile yapılan toplantılar ve paydaş anketleri sonucunda ortaya çıkan sorun ve gelişime açık alanlar, iç ve dış faktör olarak değerlendirilerek güçlü ve zayıf taraflar ile fırsat ve tehditler belirlenmiştir. Yapılan değerlendirmeler ile algıyı ölçen anketlerden çıkan sonuçlar aşağıda belirtilmiştir.

### 2.9.1. Güçlü ve Zayıf Yönler

#### Okulumuzun Güçlü Yönleri

- Kurum yöneticilerinin deneyimli ve işbirliğine yatkın olması
- Teknolojiyi kullanabilen genç bir eğitim kadrosunun olması
- Yardımcı personelin yeterli olması
- Okul –Aile Birliğinin okula karşı duyarlı olması
- Okul binamızın düzenli, temiz ve bütün imkânlarının yeterli olması.
- Yönetim süreçleri içerisinde öğretmenlerimizin, öğrencilerimizin ve velilerimizin görüşleri alınarak başarılı bir yönetim süreci olması.
- Etkili iletişim kullanımının yeterli olması.

#### Okulumuzun Zayıf Yönleri

- Okulumuzda rehber öğretmenin olmaması
- Veli- okul işbirliğinin istenilen düzeyde olmaması
- İlçe merkezine uzaklık nedeniyle sosyal faaliyetlere katılımın düşüklüğü
- Konferans salonunun olmaması
- Okulun spor salonunun olmaması
- Okulöncesi çağ çocuklarının velilerinin okulöncesi eğitime çocuklarını göndermek konusundaki farkındalık düzeylerinin düşük olması

### 2.9.2. Fırsatlar ve Tehditler

#### FIRSATLAR

- Girişimcilik konusunda farkındalığın artması
- Proje ve bilimsel etkinliklerin çeşitliliğinin artması,
- Okul ve çevresinin kalkınmasını sağlamaya yönelik projelerin teşvik edilip yaygınlaştırılması
- Sağlıklı internet bağlantısının olması
- MEB'İN kalite ve misyon farklılaşması konusundaki yeni düzenlemeleri



## TEHDİTLER

- Eğitim politikalarında yaşanan deęişimlerin eğitim kalitesini olumsuz etkilemesi
- Velilerin ekonomik durumunun düşük olması
- Okulun fiziksel donanımının yetersiz olması
- Öğrenciler tarafından teknoloji kulla
- Okul-veli-öğrenci işbirliklerinin yeterli düzeyde olmaması, seviyenin düşük olması

### 3. GELECEĞE BAKIŞ

Okul Müdürlüğümüzün Misyona, vizyona, temel ilke ve değerlerinin oluşturulması kapsamında öğretmenlerimiz, öğrencilerimiz, velilerimiz, çalışanlarımız ve diğer paydaşlarımızdan alınan görüşler, sonucunda stratejik plan hazırlama ekibi tarafından oluşturulan Misyona, Vizyona, Temel Değerler; Okulumuz üst kuruluna sunulmuş ve üst kurul tarafından onaylanmıştır.

#### 3.1 MİSYON

Milli Eğitiminin temel amaç ve ilkeleri ve buna bağlı olarak: İlköğretim ve Ortaöğretimin Eğitiminin Amaç ve ilkelerine uygun, çocukların yaşları gelişim özellikleri, öğrenme hızları, ilgileri, gereksinimleri, ile okulun ve çevrenin olanaklarını dikkate alarak öz bakım becerileri, doğru, ve sağlıklı temel alışkanlıklarını kazandırmak sevgi, saygı, işbirliği, katılımçılık, sorumluluk, yardımlaşma, paylaşma, duygularını geliştirme, severek gelinebilecek bir okul ve oyun alanları ortamı hazırlamak temel eğitime hazırlamak, geleceğimize iyi vatandaşlar yetiştirmek için varız. Amacımız bireysel farklılıklarını göz önüne alarak çevresine saygılı, dürüst, milli değerlere bağlı, özgür düşünebilen, eğitim sürecinde katılımcı, beden ve ruhen sağlıklı düşünebilen, belirli bir amacı olan geleceğe güvenle bakan bireyler olarak yetiştirilmesini sağlamaktır.

#### 3.2 VİZYON

Atatürk, yurt, ulus, bayrak, aile ve insan sevgisini benimsemiş, kendine güvenen, çevresiyle iyi iletişim kurabilen dürüst, ilkeli, çağdaş düşünceli, hak ve sorumluluklarını bilen, yeniliklere ayak uydurabilen, paylaşımcı, saygılı, başarıda sınır tanımayan, kültürel çeşitlilik içinde hoş görülme bireyler yetiştirmektir. Kaliteli eğitim için her koşulda en iyinin adresi olmaktır. Güvenli, sağlıklı ve albenisi olan bir çevre yaratılması için okulda kirliliğin azaltılarak yeniliğin hakim olduğu bir bahçede oyun alanlarında oyun materyallerinin eksiksiz yer aldığı, öğrencilerin ilgilerini, isteklerini, becerilerini ve ihtiyaçlarını dikkate alacak biçimde yaparak yaşayarak öğrenme yaşantılarının düzenlenmesidir.

### 3.1. Temel Değerler

- 1) Etik değerlere bağlılık: Okulumuzun amaç ve misyonu doğrultusunda görevimizi yerine getirirken yasallık, adalet, eşitlik, dürüstlük ve hesap verebilirlik ilkeleri doğrultusunda hareket etmek temel değerlerimizden biridir.
  - 2) Cumhuriyet değerlerine bağlılık: Cumhuriyete ve çağdaşlığın, bilimin ve aydınlığın ifadesi olan kurucu değerlerine bağlılık en temel değerimizdir.
  - 3) Akademik özgürlüğe öncelik verme: İfade etme, gerçekleri kısıtlama olmaksızın bilgiyi yayma, araştırma yapma ve aktarma özgürlüğünü garanti altına alan akademik özgürlük; okulumuzun vazgeçilmez temel değerlerinden biridir.
  - 4) Etik değerlere bağlılık: Okulumuzun amaç ve misyonu doğrultusunda görevimizi yerine getirirken yasallık, adalet, eşitlik, dürüstlük ve hesap verebilirlik ilkeleri doğrultusunda hareket etmek temel değerlerimizden biridir.
  - 5) Liyakat: Kamu hizmetinin etkinliği ve sürekliliği için, işe alım ve diğer personel yönetimi süreçlerinin; yetenek, işe uygunluk ve başarı ölçütü temelinde gerçekleştirilmesi esastır.
  - 6) Cumhuriyet değerlerine bağlılık: Cumhuriyete ve çağdaşlığın, bilimin ve aydınlığın ifadesi olan kurucu değerlerine bağlılık en temel değerimizdir.
  - 7) Kültür öğelerine ve tarihine bağlılık: Cumhuriyet'in ve kültürel değerlerinin korunmasının yanı sıra okulumuzun sahip olduğu varlıkların da korunması temel değerlerimizdendir.
  - 8) Saydamlık: Yönetimsel şeffaflık ve hesap verebilirlik ilkeleri temel değerlerimizdir.
- Öğrenci merkezlilik: Öğrenme-uygulama ortamlarında yürütülen çalışmaların öğrenci odaklı olması, öğrenciyi ilgilendiren kararlara öğrencilerin katılımının sağlanması esastır

## 4. AMAÇ, HEDEF VE PERFORMANS GÖSTERGESİ , STRATEJİLERİN BELİRLENMESİ

### AMAÇLAR

- 1.TEMA :** Eğitim ve öğretimde kalite A1: Öğrencilerin eğitim öğretime etkin katılımlarıyla donanımlı olarak bir üst öğrenime geçişini sağlamak.
- 2. TEMA :** Eğitim ve öğretimde kalite A2:Öğrencilerimize medeniyetimizin ve insanlığın ortak değerleri ile çağın gereklerine uygun bilgi, beceri, tutum ve davranışlar kazandırılacaktır.
- 3. TEMA :** Kurumsal kapasite A3: Eğitim ortamlarının fiziki imkânları geliştirilecektir.

### HEDEFLER

- 1.1.1:** Öğrenme kayıplarını önleyici çalışmalar yapılarak azaltılacaktır.
- 2.1.1:** Öğrencilere evrensel değerler ,sağlıklı yaşam ve çevre bilinci duyarlılığı kazandırılacaktır.
- 3.1.1:** Temel eğitimde okulların niteliğini arttıracak uygulama ve çalışmalara yer verilecektir.

### STRATEJİLER

- S1.1.**Öğrencilerin Türkçe dersindeki eksikleri tespit edilerek İYEP aracılığı ile akademik yeterliliklerinin artırılması sağlanacaktır.
- S1.2.**Dijital platformlar aracılığıyla öğrencilerin tamamlayıcı ve destekleyici eğitim almalarını sağlamak.
- S1.3.**İyep ders içeriklerine katkı sağlayacak etkinlik okuma vb. aktivitelerin zenginleştirilmesi sağlanacaktır.
- S1.4.**İyep içerikleri öğrenci hazır bulunuşluk seviyelerine uygun olarak hazırlanacaktır.
- S1.5.**Öğrencilerin devamsızlık nedenleri tespit edilerek devamsızlığa neden olan etmenler giderilecektir.

- S2.1.**Okul kütüphanesini zenginleştirecek, öğrencilerin kütüphaneden yararlanmaları sağlanacaktır.
- S2.2**Serbest etkinlikler saati, öğrencilerin sanatsal, sportif ve kültürel faaliyetlere katılım sağlayacağı şekilde düzenlenecektir.
- S2.3.**Öğrencilere sağlıklı ve dengeli beslenmelerine yönelik bilgilendirme eğitimleri ve etkinlikler yapılacaktır.
- S2.4.** Öğrencilerin çevre bilincinin artırılmasına yönelik etkinlikler yapılacaktır.
- S2.5.**Öğrencilere, nezaket ve görgü kuralları konusunda eğitimler verilerek konuya ilişkin etkinlikler düzenlenecektir.

- S3.1:**Fiziki mekanların iyileştirilmesi için kamu idareleri, belediyeler ve işverenlerle iş birlikleri yapılacaktır.
- S3.2:** Atölye ve laboratuvarların iyileştirilmesi için sektör ile iş birlikleri yapılacaktır.

**Tablo :Amaç, Hedef, Gösterge ve Stratejilere İlişkin Kart Şablonu**

**TEMA: Eğitim ve öğretimde kalite**

Amaç 1.1	Öğrencilerin eğitim öğretime etkin katılımlarıyla donanımlı olarak bir üst öğrenime geçişini sağlamak.								
Hedef 1.1.1	Öğrenme kayıplarını önleyici çalışmalar yapılarak azaltılacaktır.								
Performans Göstergeleri	Hedefe Etkisi (%)	Başlangıç Değeri	2024	2025	2026	2027	2028	İzleme Sıklığı	Rapor Sıklığı
PG 1.1.1 İlkokullarda yetiştirme programına dahil olan öğrencilerin Türkçe dersi kazanımlarına ulaşma oranı.	%50	%30	%50	%60	%70	%80	%100	6 ayda bir	Her yıl
PG 1.1.2 20 gün ve üzeri özürsüz devamsızlık yapan öğrenci oranı	%50	%50	%30	%20	%10	%5	%5	6 ayda bir	Her yıl
Koordinator Birim	Okul İdaresi, Sınıf öğretmenleri								
İş Birliği Yapılacak Birimler	Öğretmen , veli								
Stratejiler	<b>S1.</b> Öğrencilerin Türkçe dersindeki eksikleri tespit edilerek İYEP aracılığı ile akademik yeterliliklerinin artırılması sağlanacaktır. <b>S2.</b> Dijital platformlar aracılığıyla öğrencilerin tamamlayıcı ve destekleyici eğitim almalarını sağlamak. <b>S3.</b> İyep ders içeriklerine katkı sağlayacak etkinlik okuma vb. aktivitelerin zenginleştirilmesi sağlanacaktır. <b>S4.</b> İyep içerikleri öğrenci hazır bulunuşluk seviyelerine uygun olarak hazırlanacaktır. <b>S5.</b> Öğrencilerin devamsızlık nedenleri tespit edilerek devamsızlığa neden olan etmenler giderilecektir.								
Maliyet Tahmini	10.000								

## TEMA: Eğitim ve öğretimde kalite

Amaç 2.1	Öğrencilerimize medeniyetimizin ve insanlığın ortak değerleri ile çağın gereklerine uygun bilgi, beceri, tutum ve davranışlar kazandırılacaktır.								
Hedef 2.1.1	Öğrencilere evrensel değerler ,sağlıklı yaşam ve çevre bilinci duyarlılığı kazandırılacaktır.								
Performans Göstergeleri	Hedefe Etkisi (%)	Başlangıç Değeri	2024	2025	2026	2027	2028	İzleme Sıklığı	Rapor Sıklığı
PG 2.1.1 Öğrenci başına okunan kitap sayısı	%25	10	15	20	25	30	35	6 ayda bir	Her yıl
PG 2.1.2 Nezaket kurallarına yönelik yapılan etkinlik sayısı	%25	1	2	3	4	5	6	6 ayda bir	Her yıl
PG 2.1.3 Sağlıklı ve dengeli beslenme ile ilgili verilen eğitim sayısı	%25	1	2	3	4	5	6	6 ayda bir	Her yıl
PG 2.1.4 Çevre bilincinin artırılmasına yönelik verilen eğitim sayısı.	%25	1	2	3	4	5	6	6 ayda bir	Her yıl
Koordinatör Birim	Okul idaresi, Sınıf öğretmenleri, okul personelleri								
Stratejiler	<b>S1.</b> Okul kütüphanesini zenginleştirecek, öğrencilerin kütüphaneden yararlanmaları sağlanacaktır. <b>S2.</b> Serbest etkinlikler saati, öğrencilerin sanatsal, sportif ve kültürel faaliyetlere katılım sağlayacağı şekilde düzenlenecektir. <b>S3.</b> Öğrencilere sağlıklı ve dengeli beslenmelerine yönelik bilgilendirme eğitimleri ve etkinlikler yapılacaktır. <b>S4.</b> Öğrencilerin çevre bilincinin artırılmasına yönelik etkinlikler yapılacaktır. <b>S5.</b> Öğrencilere, nezaket ve görgü kuralları konusunda eğitimler verilerek konuya ilişkin etkinlikler düzenlenecektir.								
Maliyet Tahmini	80.000								

## TEMA: Kurumsal Kapasite

Amaç 3.1	Eğitim ortamlarının fiziki imkânları geliştirilecektir.								
Hedef 3.1.1	Temel eğitimde okulların niteliğini arttıracak uygulama ve çalışmalara yer verilecektir.								
Performans Göstergeleri	Hedefe Etkisi (%)	Başlangıç Değeri	2024	2025	2026	2027	2028	İzleme Sıklığı	Rapor Sıklığı
PG 1.1.1 İyileştirilen fiziki mekân (derslikler , spor salonu, kütüphaneler, atölyeler vb.) sayısı	%100	3	4	5	6	7	8	6 ay	Her yıl
Koordinatör Birim	Okul Yönetim Kadrosu								
İş Birliği Yapılacak Birimler	Öğretmenler, Okul Aile Birliği Başkanı								
Riskler	İş güvenliği kapsamında yaşanabilecek kazalar.								
Stratejiler	<b>S1:</b> Fiziki mekanların iyileştirilmesi için kamu idareleri, belediyeler ve işverenlerle iş birlikleri yapılacaktır. <b>S2:</b> Atölye ve laboratuvarların iyileştirilmesi için sektör ile iş birlikleri yapılacaktır.								
Maliyet Tahmini	750.000								
Tespitler	1.Eğitimin kalitesinin artırılması 2.Okul-Aile işbirliği kapsamında Aile katılımı çalışmaları için gerekenler								
İhtiyaçlar	1.Sınıfların ve oyun alanlarının iyileştirilmesi ile eğitimde kalitenin artırılması 2. Çok amaçlı salon, Anne Atölyesi vs. ortamlarla Aile katılımını desteklemek								

**Tablo : Tahmini Maliyet Tablosu**

	2024	2025	2026	2027	2028	Toplam Maliyet
Amaç 1	<b>1000</b>	<b>1500</b>	<b>2000</b>	<b>2500</b>	<b>3000</b>	<b>10.000</b>
Hedef 1.1	1000	1500	2000	2500	3000	10.000
Amaç 2	<b>10.000</b>	<b>10.000</b>	<b>15.000</b>	<b>20.000</b>	<b>25.000</b>	<b>80.000</b>
Hedef 2. 1.1	10.000	10.000	15.000	20.000	25.000	80.000
Amaç 3	<b>100.000</b>	<b>100.000</b>	<b>150.000</b>	<b>200.000</b>	<b>200.000</b>	<b>750.000</b>
Hedef 3.1.1	100.000	100.000	150.000	200.000	200.000	750.000
Genel Yönetim Giderleri						
<b>TOPLAM</b>	<b>111.000</b>	<b>111.500</b>	<b>167.000</b>	<b>222.500</b>	<b>228.000</b>	<b>840.000</b>



## 5. İZLEME VE DEĞERLENDİRME

Stratejik planlar, kuruluşların mevcut durumlarını inceleme, okul kaynaklarını etkili, ekonomik ve verimli kullanma, eğitim programları, ilgili mevzuat ve benimsedikleri temel ilkeler çerçevesinde geleceğe ilişkin misyon ve vizyonların oluşturma, stratejik amaçlar ve ölçülebilir hedefler saptama, performanslarını önceden belirlenmiş olan göstergeler doğrultusunda ölçme ve bu süreci izleme ve değerlendirmesini yapmak amacı ile yapılmaktadır.

Okulumuz Stratejik Planı izleme ve değerlendirme çalışmalarında 5 yıllık Stratejik Planın izlenmesi ve 1 yıllık gelişim planının izlenmesi olarak ikili bir ayrıma gidilecektir.

Stratejik planın izlenmesinde 6 aylık dönemlerde izleme yapılacak denetim birimleri, il ve ilçe millî eğitim müdürlüğü ve Bakanlık denetim ve kontrollerine hazır halde tutulacaktır.

Yıllık planın uygulanmasında yürütme ekipleri ve eylem sorumlularıyla aylık ilerleme toplantıları yapılacaktır.

Toplantıda bir önceki ayda yapılanlar ve bir sonraki ayda yapılacaklar görüşülüp karara bağlanacaktır.

**Tablo : İzleme ve Değerlendirme Şablonu**

2024-2025 Eğitim Öğretim Yılı Stratejik Plan İzleme ve Değerlendirme Tablosu					
A1	Öğrencilerin eğitim öğretime etkin katılımlarıyla donanımlı olarak bir üst öğrenime geçişini sağlamak.				
H1.1	Öğrenme kayıplarını önleyici çalışmalar yapılarak azaltılacaktır.				
Hedef 1.1 Performansı	% 95				
Sorumlu Birim	Okul yönetim kadrosu				
Performans Göstergesi	Hedefe Etkisi (%)	Plan Dönemi Başlangıç Değeri *(A)	İzleme Dönemindeki YılSonu Hedeflenen Değer (B)	İzleme Dönemindeki Gerçekleşme Değeri (C)	Performans (%) (C-A)/(B-A)
PG 1.1.1 İlkokullarda yetiştirme programına dahil olan öğrencilerin Türkçe dersi kazanımlarına ulaşma oranı.	50	%30	%80		
PG 1.1.2 20 gün ve üzeri devamsızlık yapan öğrenci oranı	50	%50	%30		
Hedefe İlişkin Değerlendirmeler					

2024-2025 Eğitim Öğretim Yılı Stratejik Plan İzleme ve Değerlendirme Tablosu					
A 2.	Öğrencilerimize medeniyetimizin ve insanlığın ortak değerleri ile çağın gereklerine uygun bilgi, beceri, tutum ve davranışlar kazandırılacaktır.				
H 1.1	Öğrencilere evrensel değerler ,sağlıklı yaşam ve çevre bilinci duyarlılığı kazandırılacaktır.				
Sorumlu Birim	Okul yönetim kadrosu				
Performans Göstergesi	Hedefe Etkisi (%)	Plan Dönemi Başlangıç Değeri *(A)	İzleme Dönemindeki Yıl Sonu Hedeflenen Değer (B)	İzleme Dönemindeki Gerçekleşme Değeri (C)	Performans (%) (C-A)/(B-A)
PG 2.1.1 Öğrenci başına okunan kitap sayısı	%25	10	15		
PG 2.1.2 Nezaket kurallarına yönelik yapılan etkinlik sayısı	%25	1	2		
PG 2.1.3 Sağlıklı ve dengeli beslenme ile ilgili verilen eğitim sayısı	%25	1	2		
PG 2.1.4 Çevre bilincinin artırılmasına yönelik verilen eğitim sayısı.	%25	1	2		
Hedefe İlişkin Değerlendirmeler					

2024-2025 Eğitim Öğretim Yılı Stratejik Plan İzleme ve Değerlendirme Tablosu

A3	Eğitim ortamlarının fiziki imkânları geliştirilecektir.				
H3.1	Temel eğitimde okulların niteliğini arttıracak uygulama ve çalışmalara yer verilecektir				
Sorumlu Birim	Okul yönetim kadrosu				
Performans Göstergesi	Hedefe Etkisi (%)	Plan Dönemi Başlangıç Değeri *(A)	İzleme Döneminde ki Yıl Sonu Hedeflenen Değer (B)	İzleme Dönemindeki Gerçekleşme Değeri (C)	Performans (%) (C-A)/(B-A)
PG1.1 İyileştirilen fiziki mekân (derslikler, spor salonu, kütüphaneler, atölyeler vb.) sayısı	% 100	3	4		
Hedefe İlişkin Değerlendirmeler					

S.No	Ünvanı	Adı-Soyadı	İletişim	İmza
1	<b>OKUL MÜDÜRÜ</b>	Şerif YILDIRIM	0542 361 64 84	
2	<b>MÜDÜR YARDIMCISI</b>	Burçin SELÇUK DEMİRCİ	0545 849 09 93	
3	<b>SINIF ÖĞRETMENİ</b>	Damla TAŞKIRAN	0543 887 84 70	
4	<b>SINIF ÖĞRETMENİ</b>	Şeyma YAZAN	0507 374 07 80	
5	<b>SINIF ÖĞRETMENİ</b>	Sümeyra ESEN	0539 597 80 42	
6	<b>ANASINIFINI ÖĞRETMENİ</b>	Beyza Nur BADEM	0545 265 10 09	

